



**CAFOD**  
Catholic Agency for  
Overseas Development



## **De la violencia al liderazgo:** *Transformación liberadora de las mujeres*

Sistematización de la experiencia de la Pastoral Social-Cáritas,  
Diócesis de la Verapaz, Guatemala, en el trabajo de género  
y prevención de la violencia en comunidades indígenas

*Octubre 2024*



## **Créditos**

### ***Coordinación general del proceso:***

Dra. Conchita Reyes, *Coordinadora General  
Pastoral Social-Cáritas, Diócesis de la Verapaz*

Silvia Requena, *Coordinadora del Programa Mujer y Equidad de Género  
Pastoral Social-Cáritas, Diócesis de la Verapaz*

Montserrat Fernández P.  
CAFOD

### ***Responsable de sistematización:***

Eva Carazo  
CEP - Alforja, Costa Rica

### ***Testimonios***

Ana Belly Hernández, *Raxruhá*  
Blanca Gómez, *Senahú*  
Elba Lucrecia Coc, *Senahú*  
Eluvia Chub, *Raxruhá*  
Gilda Gómez, *Senahú*  
Irma Yolanda Tiul Maquin, *Senahú*  
Sofía Co Bá, *Chisec*  
Teresa Choc, *Senahú*

### ***Entrevistas a personal técnico-PSCDV***

Aurelia Tun  
Conchita Reyes  
Eva Yat  
Héctor Tzalam  
Silvia Requena  
Yohana Mis Gonzalez

### ***Edición de texto:***

Marcia Morales

### ***Fotografías:***

Silvia Requena  
Héctor Tzalam  
Montserrat Fernández P.

### ***Diseño y diagramación:***

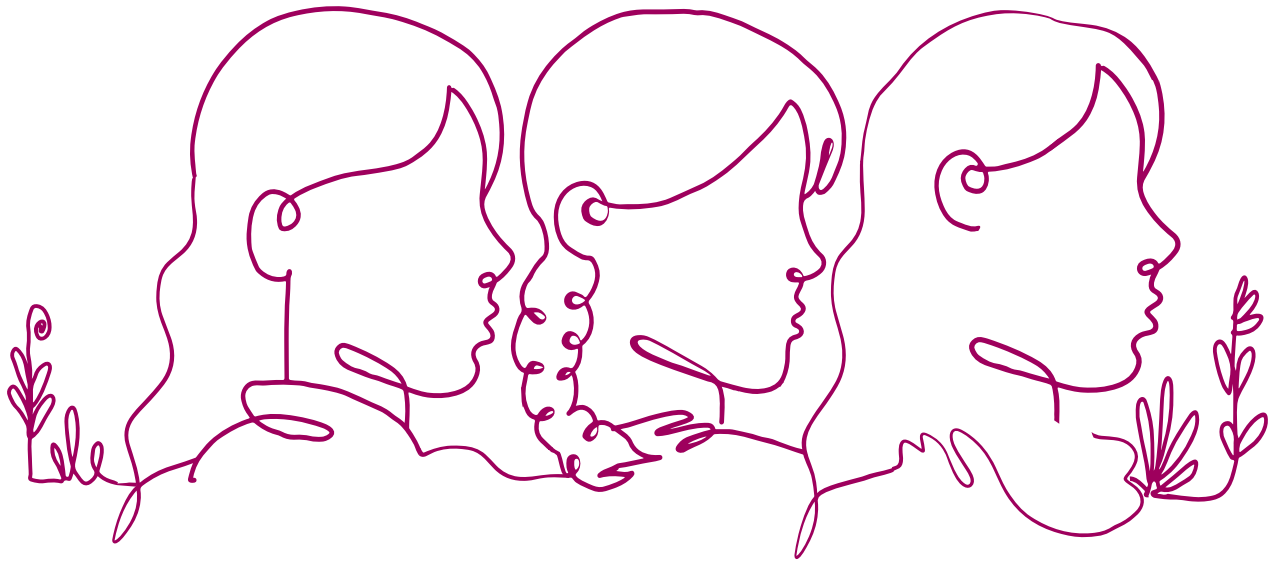
Marcelino Guzmán

## **Octubre 2024**

***Sistematización elaborada con el apoyo y acompañamiento  
de CAFOD y CEP Alforja-Costa Rica.***



**CAFOD**  
Catholic Agency for  
Overseas Development



## **De la violencia al liderazgo:** *Transformación liberadora de las mujeres*

Sistematización de la experiencia de la Pastoral Social-Cáritas,  
Diócesis de la Verapaz, Guatemala, en el trabajo de género  
y prevención de la violencia en comunidades indígenas

Octubre 2024







## Agradecimientos

Dicen que los q'eqchi's somos muy agradecidos,  
y cuando decimos gracias, lo decimos tres veces.

Entonces, hoy decimos b'antiox, b'antiox, b'antiox,  
que significa gracias, gracias, gracias.

A las mujeres q'eqchi's que son parte de nuestro camino  
y orientan la práctica de la Pastoral Social-Cáritas, Diócesis de la Verapaz.

A Viviana Morán, que sembró semillas que siguen germinando.







## Índice

<b>1. Comenzando el camino: Propósito y contenido del documento</b>	<b>5</b>
• ¿Qué encontrarás en este documento?	5
• ¿Por qué este documento?	6
• ¿Qué busca este documento?	7
<b>2. Pastoral Social-Cáritas, Diócesis de la Verapaz: Una mirada a su historia y trabajo en género</b>	<b>9</b>
<b>3. Conociendo el contexto en el que se da la experiencia</b>	<b>13</b>
• Un poco sobre el contexto de Alta Verapaz	13
• Situación de violencia de las mujeres en la zona	14
• Pertinencia del trabajo en género y prevención de la violencia	15
<b>4. De la teoría a la práctica: Iniciando la sistematización</b>	<b>19</b>
• Eje de sistematización	20
• Trabajo en género y prevención de la violencia	20
• Ver, juzgar, actuar, revisar y celebrar	22
• Aprender haciendo: la teoría se vuelve práctica	25
<b>5. Reflexiones finales: Un camino recorrido</b>	<b>37</b>
• Transformaciones liberadoras	37
• El cambio interno	39
• Una iglesia situada y pertinente	40



Beneficios de  
medicinas naturales



Preventivos - cura -  
medicinas

...







## Comenzando el camino: Propósito y contenido del documento



1



### ¿Qué encontrarás en este documento?

Este documento recoge la sistematización de la experiencia vivida por la Pastoral Social-Cáritas al trabajar en género y prevención de la violencia junto a mujeres indígenas en la Diócesis de la Verapaz, Guatemala. Se comparte como un ejemplo del rol transformador que puede jugar la iglesia católica en el abordaje de asuntos estratégicos para la justicia social y el bienestar de todas las personas, mediante el análisis crítico de un trabajo que dialoga con la realidad para convertir la teoría en acción liberadora, potenciando la autonomía y liderazgo de mujeres q'eqchi's sobrevivientes de violencia.

En los apartados iniciales se explica el sentido y objetivos de este documento, así como el proceso seguido para sistematizar la experiencia de la Pastoral Social-Cáritas, Diócesis de la Verapaz, Guatemala, a la cual nos referiremos de forma abreviada como la Pastoral Social Verapaz. Las reflexiones producto de ese proceso se desarrollan en los apartados posteriores, organizadas en respuesta a la pregunta que las orientó: ¿Cómo se ha adaptado o contextualizado la teoría para hacerla práctica, y potencializar el liderazgo de mujeres sobrevivientes de violencia, analfabetas y en su mayoría monolingües?

Así, primeramente, se abordan los objetivos y enfoques esenciales que sostienen el trabajo en género y prevención de la violencia de la Pastoral Social Verapaz y que desde el acercamiento eclesial de “ver, juzgar, actuar, revisar y celebrar” han permitido a la institución adaptar, contextualizar y enriquecer su práctica en diálogo con la realidad de las comunidades donde trabaja.

A continuación, se retoma la pedagogía andragógica basada en la educación popular utilizada por la Pastoral Social Verapaz para abordar, mediar y contextualizar en clave de pertinencia cultural, tanto los aportes teóricos como las estrategias didácticas que han posibilitado un “aprender haciendo” en su trabajo en género y prevención de la violencia con mujeres indígenas q'eqchi's analfabetas y mayoritariamente monolingües.

Para terminar, se reúnen algunas reflexiones sobre la transformación que han vivido estas mujeres al transitar desde la violencia hasta el liderazgo y la autonomía, con el acompañamiento de una iglesia situada y pertinente que aprende y se transforma también en su propia práctica cotidiana.

5





## ¿Por qué este documento?

Este documento es una forma de compartir el camino recorrido para convertir la teoría y la fe en práctica viva de liberación, desde el trabajo cotidiano para prevenir la violencia de género y potencializar el liderazgo de mujeres sobrevivientes de violencia, analfabetas y en su mayoría hablantes únicamente del idioma q'eqchi'.

Es de celebrar que en medio de tanta violencia hay mujeres que logran salir adelante, gracias a la labor que la Pastoral Social Verapaz desarrolla desde una lógica no confrontativa, con pertinencia cultural, respeto y una fe que se convierte en acción transformadora, cambiando de esta manera las vidas en Alta Verapaz. Por ello, es pertinente analizar el camino recorrido, mirándolo con atención, discerniendo lo que significa, comprendiéndolo y valorándolo, con el fin de llevar a la práctica lo que pueda germinar también en territorios distintos, pero cercanos.

Sin duda, ha sido un camino intenso y fructífero, en el que resulta difícil detenerse a reflexionar en colectivo sobre lo que se está haciendo, dimensionarlo críticamente y extraer aprendizajes de la propia práctica, más aún dejar esas reflexiones plasmadas por escrito o comunicarlas por otros medios.

Se optó por la sistematización de experiencias como metodología para revisar, desde las reflexiones críticas del equipo que integra el Programa Mujer y Equidad de Género y de algunas lideresas q'eqchi's que han sido parte de la experiencia, el trabajo en género y prevención de la violencia que impulsa la Pastoral Social Verapaz a través de su Programa y su estrategia de prevención de violencia.



## ¿Qué busca este documento?

La presente sistematización rescata la experiencia de la Pastoral Social Verapaz en el tema de prevención de la violencia de género que prevalece en las comunidades indígenas. Su objetivo es contribuir a visibilizar, resaltar y compartir con claridad y precisión el rol transformador y liberador de la iglesia en este contexto.

Durante todo el proceso de sistematización estuvo clara la intención de compartir los resultados con distintas audiencias, incluyendo al menos a las mujeres y comunidades con quienes se trabaja, a grupos eclesiales que apoyan esta labor, así como a otras organizaciones y espacios afines en ámbitos nacionales e internacionales. Con ese fin se preparó este documento, que se complementa con una serie de productos comunicacionales (un video, artes visuales - infografía y una serie de podcasts), concebidos para compartir los aprendizajes que esta experiencia genera.





## Pastoral Social-Cáritas, Diócesis de la Verapaz: Una mirada a su historia y trabajo en género



# 2

La Pastoral Social Verapaz es una organización no lucrativa que nace de la proyección social de la Iglesia Católica en Verapaz, Guatemala, cuya **misión** es promover el acceso a oportunidades a través de diferentes acciones innovadoras, inspiradas a la luz del evangelio, la doctrina social de la Iglesia y la experiencia de los cristianos y cristianas, para la dignificación y calidad de vida de las personas más necesitadas de bienestar en la Diócesis de la Verapaz, en la sociedad de las Verapaces.

La institución es miembro de la Red de Cáritas de Guatemala que, a su vez, forma parte de Pastoral Social - Cáritas América Latina y el Caribe, que aglutina 22 Cáritas nacionales. Cáritas de Guatemala forma parte de Caritas Internationalis, una confederación de más de 160 miembros, que trabaja en las comunidades de base de casi todos los países del mundo y a la cual pertenece también CAFOD, el Cáritas de Inglaterra y Gales. Cuando sucede una crisis, Cáritas ya está allí en el terreno.

Desde sus inicios en 1987, la Pastoral Social Verapaz dio servicios de asesoría legal y trabajó en la documentación personal de familias desplazadas por el conflicto armado interno en Guatemala, las que se refugiaron bajo el abrigo de la Iglesia. Posteriormente, apoyó a líderes comunitarios en la legalización de tierras comunitarias ante el gobierno, brindó asesoría a mozos colonos en la reivindicación de sus derechos laborales y en el proceso de organización comunitaria para la defensa de los derechos humanos.

En 2009 la Pastoral Social Verapaz integró a la Pastoral de Salud (que antes era separada y con la que CAFOD inició como coparte en 2008). Sus dimensiones son la Pastoral de la Tierra, la Pastoral de la Mujer, la Pastoral de la Salud y la Pastoral de la Paz, Justicia y Reconciliación, bajo las que se aglutinan sus temas estratégicos 2022-2027.

Hoy en día, la intervención de la Pastoral Social Verapaz se centra en poblaciones campesinas y urbanas en situación de desventaja y empobrecimiento, con énfasis en las mujeres de origen maya, a quienes acompaña para que se incorporen en los espacios políticos a nivel local y alcancen su autodeterminación.

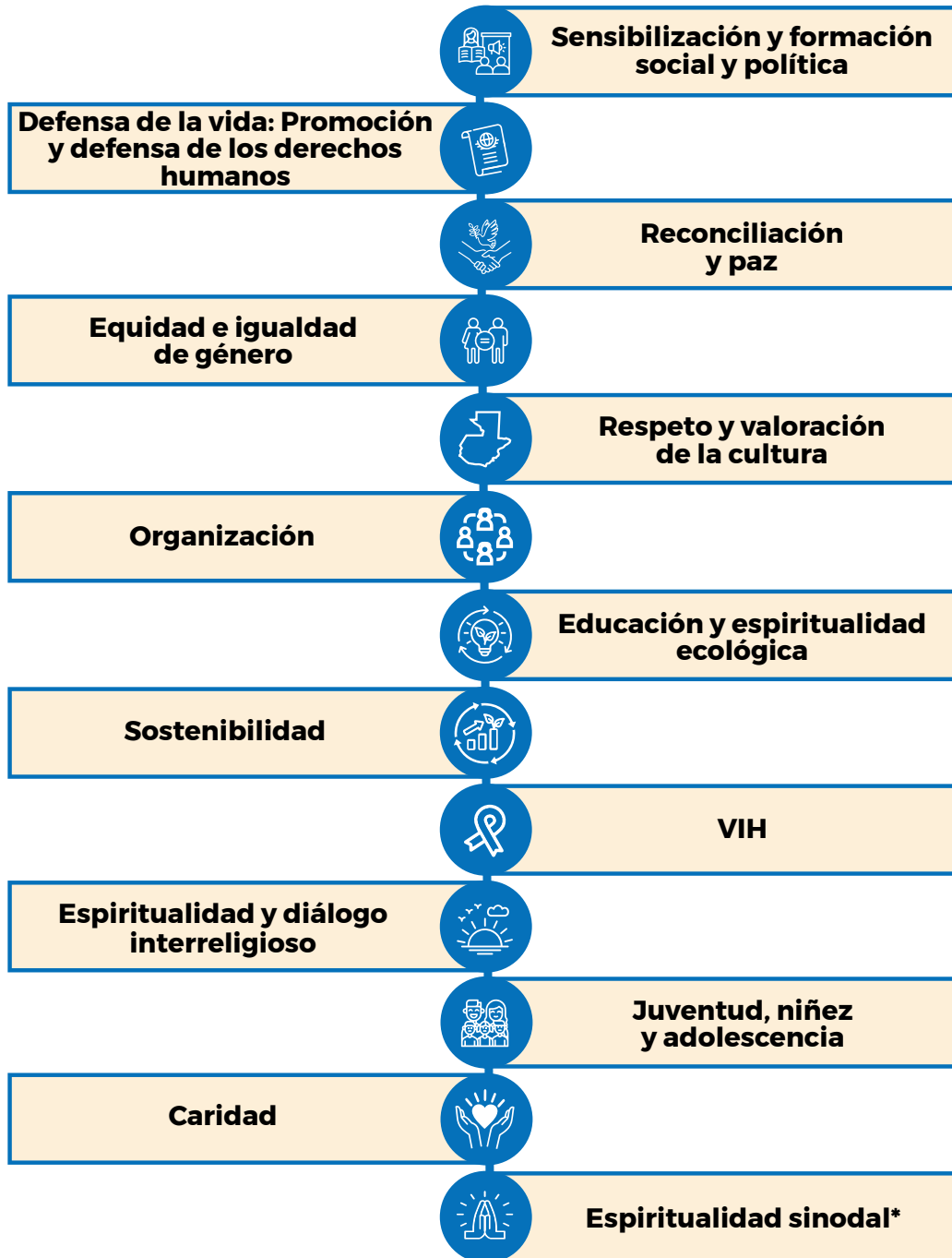


## Temas estratégicos 2022-2027 de la Pastoral Social-Cáritas, Diócesis de la Verapaz





Así mismo trabaja como **ejes transversales**:



\*Transversal a todos los anteriores, entendida como el espíritu que nos anima a renovarnos y hacer los cambios necesarios para vivir una iglesia más parecida a la propuesta de Jesús.

**Ejes transversales de la Pastoral Social-Cáritas, Diócesis de la Verapaz**









## Conociendo el contexto en el que se da la experiencia



3

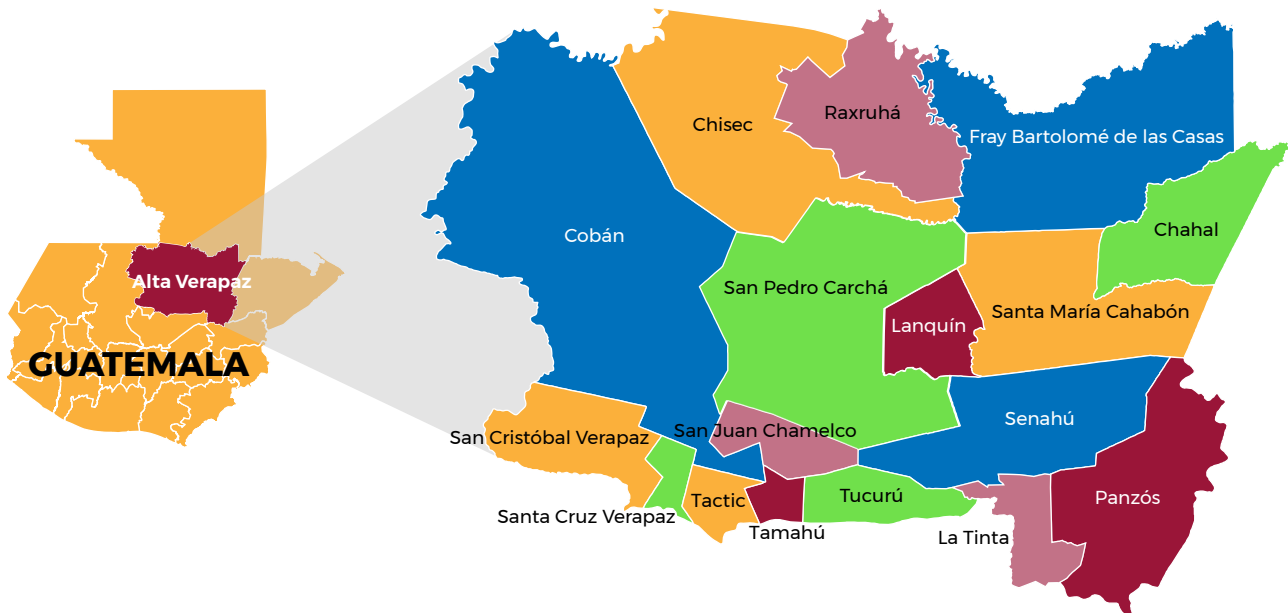


### Un poco sobre el contexto de Alta Verapaz

La Diócesis de la Verapaz cubre dos de los veintidós departamentos de Guatemala: Alta Verapaz y Baja Verapaz. La sede de la Diócesis y de la Pastoral se ubica en Cobán, cabecera departamental y la ciudad más poblada de Alta Verapaz, situada a unos 200 km de la capital.

Alta Verapaz es el tercer departamento más poblado de Guatemala, con 1,328,668 habitantes. Está dividido en 17 municipios, en cuya totalidad trabaja la Pastoral Social Verapaz.

De acuerdo a datos presentados por el Instituto Nacional de Estadística -INE- en agosto del 2024, que reflejan los resultados de pobreza en Guatemala, obtenidos con la Encuesta Nacional de Condiciones de Vida ENCOVI, realizada en el 2023, Alta Verapaz ocupa el primer lugar al presentar un 90.3% de incidencia de pobreza, seguido por Quiché con 86.4%, Huehuetenango con 81.2%; Baja Verapaz con 80.2% y Jalapa con 80.0%.<sup>1</sup>



Municipios del Departamento de Alta Verapaz

<sup>1</sup> <https://www.ine.gov.gt/2024/08/21/el-ine-presenta-cifras-de-pobreza-en-guatemala/>



Según cifras propias del Ministerio de Energía y Minas, Alta Verapaz cuenta en 2021 con un 50.8% de cobertura eléctrica, el más bajo a nivel nacional; en 2021 ocupó el primer lugar de mortalidad en niñas y niños por desnutrición aguda con 23 casos; ocupa el segundo lugar en embarazos en adolescentes de 10 a 19 años, así como de nacimientos en madres de ese mismo rango de edad y de las tasas más bajas de vacunación contra el COVID-19, entre otros.<sup>2</sup>

Por otro lado, el 59.5% de la población vive en hacinamiento<sup>3</sup>, lo que representa el mayor porcentaje en el país, condición que incrementa la probabilidad que niñas, niños y adolescentes sufran de violencia en el hogar.<sup>4</sup>

De acuerdo a registros del último censo municipal 2008-2011, las mujeres representan un 52.3% de las personas empadronadas en Alta Verapaz. El censo también revela que las mujeres que declararon no tener aprobado ningún nivel educativo tuvieron un promedio de 4.5 hijos o hijas en Alta Verapaz, mientras que quienes accedieron a educación universitaria tuvieron un promedio de dos.<sup>5</sup>



## Situación de violencia de las mujeres en la zona



14

A nivel centroamericano, el fenómeno de la violencia basada en género persiste. Guatemala es el segundo país con más femicidios de Latinoamérica, solo superado por Brasil, según un informe del Grupo de Apoyo Mutuo GAM, en el que se señala que en los últimos 16 años fueron asesinadas más de 11 mil mujeres en Guatemala, cifra que representa el 13 por ciento del total de muertes reportadas durante ese periodo en este país.<sup>6</sup>

Según datos del Observatorio de las Mujeres del Ministerio Público del año 2024, los delitos contra las mujeres son los más denunciados en el Sistema de Justicia puesto que en promedio se efectúan 245 denuncias diarias.<sup>7</sup>

En el caso de Alta Verapaz 4 de cada 10 víctimas de violencia sexual son niñas y adolescentes y las penas de cárcel de los pocos agresores condenados son en promedio menos de un año, una de las penas más bajas en el país.<sup>8</sup>

2 <https://lahora.gt/nacionales/analucia/2022/03/19/una-dura-realidad-que-nadie-quiere-la-pobreza-y-el-hambre-en-alta-verapaz/>

3 Ibidem.

4 [https://portal.segeplan.gob.gt/segeplan/wp-content/uploads/2024/02/16\\_PPD\\_ALTA\\_VERAPAZ.pdf](https://portal.segeplan.gob.gt/segeplan/wp-content/uploads/2024/02/16_PPD_ALTA_VERAPAZ.pdf)

5 <https://www.agenciaocote.com/blog/2023/03/23/alta-verapaz-un-departamento-vulnerable-y-mas-aun-en-las-elecciones/>

6 Guatemala, el segundo país de Latinoamérica con más femicidios \*emisoras Unidas 8 de marzo 2024. <https://emisoras-unidas.com/2024/03/08/guatemala-segundo-pais-femicidios-latinoamerica/>.

7 <https://observatorio.mp.gob.gt/portal-estadistico/>

8 Ibidem.



## **Pertinencia del trabajo en género y prevención de la violencia**

En el año 2011 la Pastoral Social Verapaz propició un proceso institucional para elaborar su plan estratégico 2012-2016, en el que se definieron estrategias y acciones a desarrollar para estructurar la intervención del Programa Mujer y Equidad de Género, de tal manera que se pudiera responder a la situación de violencia a nivel comunitario.

Si bien en años anteriores se tenía contemplado el Programa Mujer y Equidad de Género, no se contaba con estrategias claras y orientadoras para las propuestas de proyectos. Es importante destacar que la unificación de la Pastoral Social-Cáritas con Pastoral de Salud fue un momento decisivo para mejorar la planeación estratégica, y empezar a impulsar el abordaje integral de género, tanto a nivel institucional como en proyectos.

En la actualidad, la Pastoral Social Verapaz desarrolla una estrategia que se basa en el establecimiento de redes y/o alianzas a nivel local, regional y nacional, para abordar el tema de prevención de la violencia basada en género en el departamento de manera coordinada y articulada, con el fin de sumar esfuerzos y con ello alcanzar resultados significativos.

Las redes que existen ya por más de 10 años son Red VET (Prevención de la violencia sexual, explotación y trata de personas), Red de derivación del Ministerio Público y Planea (Plan Nacional para la prevención de embarazos). Si bien cada una de ellas cuenta con una dinámica de trabajo propia, los trabajos de incidencia para el departamento se hacen de forma integrada, alcanzando logros en materia de educación, salud y el sistema de justicia.

Por otro lado, es importante destacar que actualmente el departamento de Alta Verapaz está siendo dirigido por una mujer como Gobernadora, líderesa que conoce las diferentes necesidades de la zona y aliada en los temas que se vienen trabajando vinculados a la prevención de la violencia, lo que hace que las redes integradas mantengan viva la motivación de seguir participando y aportando para el empoderamiento de las mujeres, lo que contribuye a minimizar los altos índices de violencia de Alta Verapaz.



## ESTRATEGIA DE PREVENCIÓN DE VIOLENCIA -Línea de tiempo-

### Prevención de violencia basada en género a través de 6 redes de mujeres:

La incidencia política ha sido una constante a nivel institucional, por lo que se impulsa un proyecto con enfoque en organización comunitaria, dirigido a la prevención de la violencia contra la mujer. Se desarrolló con redes de mujeres en municipios con altos índices de violencia.

### Abordaje comunitario sobre feminidades y masculinidades:

Con el apoyo de CAFOD, se desarrolló un taller vivencial sobre feminidades y masculinidades en San Salvador, después del cual se asumió el reto de la contextualización de lo vivido y poder compartir lo aprendido con personal institucional y participantes de diferentes proyectos que se desarrollan en comunidades de Alta Verapaz.

2008

2010

2012

2013

2014



16

### Definición de Política de Género:

Se analizó la importancia de definir líneas de acción y contar con respaldo institucional para abordar el tema prevención de violencia basada en género, para lo cual se definió una Política de Género que garantizó la transversalización de la temática de género en todos sus proyectos.

### Vinculación del tema de violencia con VIH y derechos humanos:

Se inicia el abordaje integral, vinculando el tema de violencia con el VIH y los derechos humanos.

### Atención psicosocial con pertinencia cultural:

Como Iglesia Católica se asume el reto de brindar acompañamiento a sobrevivientes de violencia basada en género, reivindicando sus derechos como pueblos originarios. Esta necesidad se identifica puesto que el 96% de la población es de origen indígena por lo que se requiere un abordaje desde la perspectiva de pueblos indígenas, respetando la cosmovisión maya.

### Cartilla sobre violencia contra la mujer:

Se desarrolla un documento con orientaciones para que el equipo técnico manejara el abordaje de situaciones de violencia contra la mujer.

### Guía metodológica de prevención de violencia contra la mujer y VIH:

Se elaboró una guía orientada a contar con una herramienta de implementación que especificara las directrices para un abordaje integral.

### Incidencia:

Se inicia proceso de incidencia que permite participar en espacios de toma de decisión con el objetivo de dar a conocer las debilidades del sistema y fortalecer la institucionalidad, propiciando la disminución de la brecha de acceso de la población a la justicia, salud, educación, seguridad, entre otros.

### Acompañamiento legal y psicológico:

Al fortalecer a lideresas se ve la necesidad de brindar acompañamiento legal y psicológico a mujeres y familias sobrevivientes de violencia, quienes tienen como limitante la falta de recursos económicos para recibir atención psicológica y acceder a la justicia en procesos de denuncia de casos de violencia contra la mujer y violencia intrafamiliar.



**Medios de vida (empoderamiento económico):**

Durante el acompañamiento legal a mujeres sobrevivientes de violencia se identificó que la dependencia económica hacia el esposo, pareja o conviviente, era el factor determinante para que mujeres no se atrevieran a denunciar las situaciones de violencia y tener acceso a la justicia.

**Plan de prevención de violencia antes, durante y después de una emergencia:**

Se cuenta con un plan institucional de respuesta, en el marco del programa de gestión de riesgo, en el que se incorpora un análisis de la transversalidad de género en la respuesta humanitaria y/o gestión integral del riesgo, que permite que las mujeres puedan visualizar la violencia antes, durante y después de una emergencia.

**Sistematización de metodología de grupos de ahorro y crédito:**

Como parte de los proyectos de medios de vida, se conformaron comités de ahorro y crédito comunitario, experiencia que fue sistematizada por una practicante de Trabajo Social de Universidad Rafael Landívar, con el apoyo de líderes de redes de mujeres, quienes compartieron las buenas prácticas y debilidades identificadas, lo que permitió mejorar formatos de registro, control y dividendos de ahorros e intereses generados.

**Sistematización de la experiencia en género y prevención de violencia:**

Se trabaja una sistematización de la experiencia de la Pastoral Social-Cáritas, Diócesis de la Verapaz, con el objetivo de visibilizar la labor realizada en la prevención de la violencia de género y el impulso al liderazgo de mujeres sobrevivientes de violencia en Alta Verapaz.

2015

2018

2022

2023

2024

**Microcrédito para empoderamiento económico:**

Para dar respuesta a las necesidades planteadas por las mujeres sobrevivientes de violencia y tomando en consideración las dificultades que éstas enfrentan para acceder a créditos en los municipios, se les brindó un pequeño fondo económico para mejorar sus condiciones de vida y alcanzar autonomía económica.

**Escuela de agroecología (Agroecología, bancos de ahorro y crédito, Ganado Menor y Comercialización):**

Como parte de plan de salida de trabajo con 6 redes de mujeres y con el objetivo de garantizar una estrategia de sostenibilidad, se inicia el proceso de formación de promotoras en agroecología.







## De la teoría a la práctica: Iniciando la sistematización



# 4

Sistematizar experiencias es una forma de pausar y pensar colectivamente sobre el hacer común, para aprender de la práctica. Esta metodología orienta el esfuerzo de recuperar el proceso vivido y registrar la información necesaria para comunicar con claridad lo que se hace, para reflexionar crítica y colectivamente sobre algunos de los elementos de esa práctica compartida y también para construir y poner en común los aprendizajes obtenidos en el proceso.

Solamente es posible sistematizar una experiencia de la cual se es parte, y esta sistematización estuvo a cargo de cuatro personas que integran el Programa Mujer y Equidad de Género junto con la coordinadora general de la Pastoral Social Verapaz. Tanto la ruta metodológica seguida como la elaboración de los distintos productos comunicacionales fue responsabilidad de CEP-Alforja (Centro de Estudios y Publicaciones) con el apoyo y orientación de CAFOD. La finalidad de este trabajo es compartir los aprendizajes de un trabajo eclesial en género y prevención de la violencia que ha resultado transformador para las mujeres y comunidades de Alta Verapaz.

Así, inicialmente se acordó un plan de sistematización detallando el objetivo del proceso, la experiencia que se iba a abordar y el procedimiento para hacerlo, incluyendo un eje de sistematización. Entre marzo y octubre de 2024 se ordenó y clasificó información para reconstruir la historia de la Pastoral Social Verapaz en su trabajo de género y prevención de la violencia y se dedicaron varias sesiones al análisis, interpretación crítica y construcción de conclusiones a partir de la experiencia, así como a la preparación colectiva de productos de comunicación.

Se desarrollaron tres talleres virtuales y un taller presencial de sistematización, así como reuniones virtuales para coordinar el proceso tanto en términos metodológicos como comunicacionales. En junio el equipo de la Pastoral Social Verapaz, CAFOD y el CEP-Alforja se encontraron en Cobán, cabecera del departamento de Alta Verapaz, para una gira de trabajo que incluyó visitas a las comunidades de Senahú, Raxruhá y Chisec, con el fin de recoger testimonios de mujeres que han sido parte del trabajo en género y prevención de la violencia de la Pastoral Social Verapaz; también se realizaron entrevistas al personal de campo que le dio apertura y continuidad a la intervención con las redes de mujeres sobrevivientes.

Los apartados que vienen a continuación recogen fundamentalmente las voces y reflexiones de la Pastoral Social Verapaz durante la sistematización de su experiencia, junto con testimonios de lideresas





q'eqchi's entrevistadas para el proceso. Una versión inicial de este documento fue preparada por el CEP-Alforja a partir de los registros de las entrevistas y talleres de sistematización, la versión final refleja los aportes y trabajo colectivo de todas las personas involucradas.



### Eje de sistematización

Definir un eje de sistematización permite concentrarse en ciertos elementos y perspectivas entre las muchas posibles al analizar una experiencia. En este caso se definió así: **En el trabajo para la prevención de la violencia de género que hace la Pastoral Social-Cáritas, Diócesis de la Verapaz, ¿cómo se ha adaptado o contextualizado la teoría para hacerla práctica y potencializar el liderazgo de mujeres sobrevivientes de violencia, analfabetas y en su mayoría monolingües?**

Al seguir la metodología de sistematización de experiencias, este eje llevó a analizar particularmente las maneras en que un acercamiento desde el “ver, juzgar, actuar, revisar y celebrar”, junto con un enfoque andragógico de educación popular y una apuesta por la pertinencia cultural, han permitido a la Pastoral Social Verapaz convertir la teoría en acción liberadora para mujeres q'eqchi's sobrevivientes de distintos tipos de violencia.



### Trabajo en género y prevención de la violencia



*“Las mujeres no salían de sus casas, siempre se mantenían en ellas y pensaban que solo podían cuidar a sus hijos o solo mantener a su esposo o solo cuidar a los animales, pero ya no es así pues han logrado separarse de sus esposos, aunque antes pensaban que sin su pareja ya no iba a ser lo mismo. Esto no es así, ya que con o sin esposo podemos estar, aunque los hombres digan que si se van no sabríamos qué hacer con los niños, lo cual no es así, ya que también podemos trabajar y podemos salir adelante, así les digo yo a mis compañeras mujeres, que podemos salir adelante”.*

**Eluvia Chub. Raxruhá, Alta Verapaz**



*“Sí me ha ayudado bastante en mi hogar, en mi matrimonio, porque ahora mi esposo sabe que tanto él como nosotras las mujeres somos iguales y no hay nadie mucho mayor que uno ni mucho menor que el otro”.*

**Sofía Co Bá. Chisec, Alta Verapaz**







El Programa Mujer y Equidad de Género de la Pastoral Social Verapaz busca promover los derechos de las mujeres, niñez, adolescencia y juventud con equidad e igualdad de género en todos los diferentes espacios de toma de decisión para mejorar su calidad de vida. Este objetivo se implementa mediante estrategias de formación, transversalización, gestión, fortalecimiento comunitario y municipal, sensibilización, incidencia política, prevención de la violencia, atención a mujeres sobrevivientes de violencia y formación política.

En la implementación de estas estrategias en alrededor de 75 comunidades de Alta Verapaz, se resaltan tres enfoques esenciales:

- ◆ A partir de la **Doctrina Social de la Iglesia**, se trabaja en la lógica de “**ver, juzgar, actuar, revisar y celebrar**”. Se evita imponer problemáticas o soluciones; al contrario, se actúa y se revisa la propia práctica partiendo de la realidad y necesidades estratégicas de las mujeres.
- ◆ Una pedagogía basada en la **Educación Popular**, que busca generar aprendizajes significativos y liberadores **a partir del propio conocimiento, realidad y experiencia de las participantes**. Desde aquí se abordan, se median y se contextualizan tanto los aportes teóricos para la prevención de la violencia como las estrategias didácticas que hacen posible “**aprender haciendo**”.
- ◆ Se agrega un claro enfoque de **pertinencia cultural**, esencial para la recuperación psicosocial de las mujeres. Implica un acercamiento ecuménico e interreligioso respetuoso, desde el reconocimiento y la celebración de la **cosmovisión maya q’eqchí** como entorno de sanación y fortalecimiento del liderazgo.

En palabras de la doctora Conchita Reyes, coordinadora general de la Pastoral Social Verapaz:

*“Como Pastoral Social, el enfoque metodológico que hemos trabajado viene desde la Doctrina Social de la Iglesia: el método del «ver, juzgar, actuar, revisar y celebrar», un enfoque que está inspirado en la pedagogía de Jesús, que fue un ejemplo de inclusión hacia las mujeres. Nosotros hacemos un análisis de la situación de las mujeres con las que vamos a trabajar, sus necesidades y el contexto de violencia en el que ellas están viviendo, para poder identificar cómo va a ser la estrategia para trabajar con ellas.*

*En general trabajamos desde la Educación Popular, desde el aprender haciendo. No aprender escuchando, ni escribiendo. ¿Por qué? Porque nuestras lideresas en su mayoría son mujeres de edad avanzada,*



*algunas de edad media adulta o adultas, y también en su mayoría son analfabetas; entonces creemos que con la Educación Popular nosotros tenemos un mejor impacto en ellas, de acuerdo a los temas que queremos abordar. Es todo un enfoque desde una pedagogía basada en la educación de personas adultas, del vivir basado en la experiencia y el sentir, de acompañar, desde las mismas necesidades prácticas y desde los intereses estratégicos de las mujeres.*

*Creo que esa conjugación que se hace nos ha permitido acompañar a mujeres sobrevivientes de violencia, también agregando un enfoque de pertinencia cultural, por todo el tema de recuperación psicosocial. Diría que es un tercer elemento.*

*Entonces desde la perspectiva eclesial, una diócesis que está encarnada y autóctona en la realidad cultural de la región, pero también desde un enfoque un poquito más occidental, las teorías que hay acerca de la prevención de violencia, y a esto se suma un abordaje propio desde la cosmovisión de los pueblos mayas”.*



### **Ver, juzgar, actuar, revisar y celebrar**



22

La Pastoral Social Verapaz busca orientar su trabajo enfocándose en las personas y sus necesidades, a partir del “ver, juzgar, actuar, revisar y celebrar”, una metodología particular de la iglesia católica para la evangelización que se adapta a los procesos de formación a nivel comunitario. Esta metodología para la acción transformadora articula procesos y motiva la realización de trabajos concretos a partir de la realidad, iluminada desde la fe, con una actitud de conversión y un compromiso transformador.

Compartir la vida cotidiana con las comunidades permite ver su realidad y contexto, para planificar un abordaje pertinente y transformador. Aunque el acompañamiento a las mujeres sobrevivientes de violencia también implica contacto remoto vía telefónica, se trata sobre todo de un trabajo que se desarrolla en campo, no puede hacerse desde un escritorio o desde la virtualidad, por limitaciones de conectividad en los territorios y también por el tipo de población con la que se trabaja. Por eso se procura compartir contenidos y prácticas de acuerdo a la realidad y necesidades de las mujeres, en una vinculación que implica “que nos sientan como apoyo, estar con ellas como familia, como par, como un agente pastoral que somos”.

En la experiencia de la Pastoral Social Verapaz ha sido vital entonces la apuesta por orientar el trabajo estando presente y aprendiendo de la realidad comunitaria, de las mujeres participantes, de la propia práctica y de la de otras organizaciones. Así, la teoría y contenidos se adecúan a las maneras en que las mujeres quieren y pueden aprender, y aplicar sus aprendizajes.



Como expresa un integrante del equipo de la Pastoral Social Verapaz, “el contexto es el reto, y en el momento en que va cambiando, el reto es ir adaptándose a los cambios en ese contexto, teniendo presente que tampoco es un mismo abordaje en todos los municipios, ni con todas las redes de mujeres puesto que va a depender de quiénes son las señoras que están formando parte, de cuál es su realidad, de cuáles son sus vínculos.”

Este enfoque le ha permitido a la Pastoral Social Verapaz trascender de la reacción para atender las urgentes demandas del entorno hacia un abordaje más estratégico. El origen de este trabajo se inspira en los testimonios y las historias de mujeres sobrevivientes del conflicto armado que afectó a Guatemala y a la región de Alta Verapaz. Son historias de asesinatos y desapariciones, violaciones, desalojos y otras formas de vulneración de los derechos humanos, profundizadas y diversificadas en el contexto del postconflicto.

En el marco de un “desarrollo” que lejos de fortalecer debilita la estructura comunitaria y la riqueza cultural, es necesario reconstruir los tejidos para tener relaciones familiares y personales en armonía con la madre naturaleza, con nuestro prójimo y con nosotros mismos. La seguridad que requieren hoy las mujeres en Alta Verapaz no es la de las armas, es que una niña no sea violada al ir a la tienda, que una mujer pueda estar en su casa sin miedo y que tenga acceso a medios de vida para cuidar de sí misma y de su entorno.



***“A veces nos ponen una venda en los ojos, a veces nosotros no queremos ver la realidad, que estamos sufriendo violencia”.***

**Ana Belly Hernández. Raxruhá, Alta Verapaz**



***“A veces nosotras trabajamos y el hombre va gastando el dinero. Ahí he aprendido mucho porque eso no lo sabía yo, porque decía yo que era normal que yo le diera dinero a un hombre para que fuera donde quisiera, pero no es así”.***

**Eluvia Chub. Raxruhá, Alta Verapaz**





*“A veces nosotras las mujeres nos dejamos. Nosotras hemos recibido la capacitación de qué es la violencia económica, donde el hombre nos deja con los hijos y eso es una responsabilidad no solo para las mujeres, sino también para ambos, de las dos personas. Entonces animo a las mujeres a que se aboquen con la Pastoral Social y que busquen ayuda, que no se dejen, que no se dejen de la violencia, porque ahorita hay violencia sexual, psicológica, física, económica, a veces el hombre nos quiere quitar la casa o nos quiere quitar todo, ¿verdad? Yo animo a las mujeres que no se dejen. Yo lo he vivido, lo he experimentado, he estado en capacitaciones. Ahorita yo hablo a mis compañeras mujeres aquí en mi colonia, yo les digo que no se dejen, que ahorita hay ayuda tanto para el hombre como para nosotras las mujeres pues tenemos los mismos derechos”.*

**Elba Lucrecia Consuelo Coc Gómez. Senahú, Alta Verapaz**



En este escenario surgió la necesidad de dar un acompañamiento a las mujeres, tanto a sobrevivientes del conflicto como a las sobrevivientes de cualquier forma de violencia. Se utilizó una triangulación entre los enfoques de derechos humanos, prevención de la violencia y atención del VIH, en función del contexto social, familiar e individual de las mujeres.

Al inicio se trabajó en la promoción de la salud, para evitar las muertes maternas y en la atención de personas VIH positivo. Luego el espectro se amplió con la incorporación del tema de género y de participación de la mujer a nivel comunitario y político, la prevención de la violencia y atención a la recuperación psicosocial de las mujeres sobrevivientes de violencia. Al abordar el tema de humanidad política, la Pastoral Social Verapaz aprendió a trabajar el ser de la mujer durante su ciclo de vida, tanto a nivel individual como social y relacional. La revisión constante de la propia práctica fue llevando a incorporar también un acompañamiento personalizado para dar seguimiento legal a las denuncias, y el apoyo para que las mujeres desarrollen medios de vida y alcancen su autonomía económica como puerta para salir del ciclo de la violencia.

Desde 1987 la Pastoral Social Verapaz articula estos esfuerzos en el marco de su Programa de Mujer y Equidad de Género, un eje estratégico y transversal tanto a lo interno como en el accionar externo de la institución. La Estrategia para la Prevención de la Violencia que fue objeto de esta sistematización es producto de la experiencia de la Pastoral al acercarse con respeto a **ver** la realidad de las comunidades de Alta Verapaz, **juzgarla** con discernimiento sereno para poder **actuar** con pertinencia cultural de formas concretas y



liberadoras, **revisando** la práctica para aprender de ella, y **celebrando** el tránsito de las mujeres desde la violencia hacia la resignificación de sus propias vidas y el liderazgo solidario.

Así, frente a las principales formas de violencia que enfrentan las mujeres q'eqchi's de Alta Verapaz, la Pastoral Social Verapaz articula un abordaje estratégico de cara a potenciar su liderazgo:

- ◆ Ante la cultura machista patriarcal y la alta incidencia de distintos tipos de violencia hacia las mujeres, se apuesta por un trabajo en redes que contempla procesos culturalmente pertinentes de recuperación psicosocial, formación en derechos y justicia social, salvaguarda, promoción de una cultura de denuncia, así como acompañamiento legal y humano. También se hace incidencia cultural, en políticas públicas y en la prestación de servicios de justicia.
- ◆ Ante la crisis climática que afecta el agua y la agricultura se apuesta por una adaptación agroecológica de la producción alimentaria. Al mismo tiempo ante la pobreza, la desigualdad y la dependencia se fortalecen medios de vida y condiciones para la autonomía económica de las mujeres, incluyendo la producción agroecológica, la crianza de ganado menor, la generación de capacidades para el procesamiento y la comercialización, o el ahorro y banca comunitaria.
- ◆ Ante las condiciones de analfabetismo y monolingüismo de muchas mujeres q'eqchi's sobrevivientes de violencia, se opta por contextualizar los contenidos y adecuar la didáctica del trabajo comunitario desde un enfoque de educación popular y andragógica. Asimismo, se reconocen y retoman la cosmovisión y cultura maya q'eqchi' desde una perspectiva ecuménica / interreligiosa y de pertinencia cultural.

### **Aprender haciendo: la teoría se vuelve práctica**

El trabajo de género y prevención de la violencia de la Pastoral Social Verapaz se aborda con el objetivo de transformar la convivencia familiar y comunitaria de una manera armónica, nunca como una confrontación entre mujeres y hombres. Se busca que mujeres y hombres dialoguen y puedan comprender el plan de Dios en el que aparecen juntos como protagonistas, sin subordinación, exclusión ni competencia.

Este acercamiento tiene un fundamento teológico, está sólidamente sustentado en la doctrina cristiana y también en aportes teóricos que sirven como marco para acercarse a los temas que se abordan. Al mismo tiempo,



se tiene claro que el mayor desafío es vivir y contextualizar la teoría en función de las necesidades estratégicas de las mujeres sobrevivientes de violencia, desde un hacer que “parte básicamente de poner en práctica lo que se vive y por lo que se apuesta”.

Aquí se articula el enfoque de *ver, juzgar, actuar, revisar y celebrar* con la metodología de la educación popular, en la lógica de partir de la experiencia para generar conocimientos liberadores que permitan transformar la realidad.

En este caso se trata de la realidad de mujeres indígenas sobrevivientes de un conflicto armado y de violencia física, sexual, psicológica y patrimonial, que se encuentran en un entorno racista y patriarcal, de crisis climática, pobreza y desigualdad, y que en su mayoría son analfabetas y monolingües pues solamente hablan el idioma q’eqchi’.

Para ellas tiene poca relevancia una charla teórica en castellano sobre los tipos de violencia y las leyes que supuestamente las amparan. Es necesario contextualizar esa información en su vida diaria, sus vivencias y experiencias.

Hay que hablar en el mismo lenguaje, con palabras y sentidos comunes que permitan una comunicación horizontal, a partir de referentes cercanos y relevantes para ellas. Un joven que hace parte de la Pastoral Social Verapaz explica así la manera en que lo entienden:



*“Si yo voy y hablo su idioma, voy a tener una conexión mucho más rápida con ellas, porque me van a entender de lo que les hablo. Es que también tú tienes que encontrar la manera más básica de cómo hacer entender las cosas. Puede ser que hayas pasado por la universidad, por la escuela, por muchas aulas; sin embargo, uno tiene que conocer también con quiénes habla, hay que aprender también a hablar con las personas con las que uno va a interactuar. Puedo llevar un bonito tema y puedo llevar un proyector, puedo llevar un montón de materiales, pero si yo no les sé hablar en su idioma, si yo no les sé transmitir lo que quiero para ellas, así como formas en que lo puedan aplicar en sus vidas, creo que de nada sirve ese trabajo”.*

El acompañamiento constante y humano que brinda la Pastoral Social Verapaz para romper con los círculos de violencia incluye un proceso de recuperación psicosocial culturalmente pertinente que, de acuerdo a la historia y cosmovisión de cada mujer, le lleve a una sanación, a la posibilidad de defender sus derechos y de ayudar a otras. También comprende ejercicios de reflexión crítica a partir de lo que pasa todos los días en la vida cotidiana de las participantes, para analizar los roles y las relaciones entre mujeres y hombres, así como las maneras en que ellas han percibido y enfrentado el entorno de violencias.



*“El apoyo psicológico va más que todo porque ... a veces nosotras nos quedamos ahí encerradas o es como si estuviéramos en una jaula, que no podemos respirar o no podemos expresar nuestros problemas, o hay momentos de dificultades que no podemos contar con nadie, y la Pastoral Social nos ha hablado de cómo explicarnos o de platicar con gente que nos apoye, y eso ha sido una gran ayuda para mí”.*

**Sofía Co Bá. Chisec, Alta Verapaz**



*“Anteriormente yo estaba muy dañada. Ya no quería salir, cuando me pasó eso con mi hija, nació mi hija, me tenía que dedicar a mi trabajo, ver dónde conseguir para darle de comer a ella, pero hubo un tiempo donde yo me quedé traumada de tristeza. Y pues la Pastoral Social me brindó una ayuda psicológica. Gracias a la ayuda psicológica que ellos me dieron, ahorita me siento libre, me siento como si estuviera volando, tengo esa libertad y gracias a Dios lo superé, me brindaron esa ayuda psicológica y emocional que me permitió salir de la depresión, me han apoyado bastante y gracias a Dios pues aquí sigo de pie”.*

**Elba Lucrecia Consuelo Coc Gómez. Senahú, Alta Verapaz**



La sensibilización y formación sobre los derechos que tienen por igual todas las personas se complementa con herramientas para protegerlos, incluyendo una cultura de denuncia, así como esfuerzos de incidencia cultural, en políticas públicas y en la prestación de servicios de justicia.



*«Todo lo que aprendemos nadie me lo va a quitar, y por eso tenemos nosotras que defendernos, nosotras mismas como mujeres y defender a otras compañeras que, si sufren violencia y uno mira, entonces ya puede ir una a hablarles: “mire, esto no está bien, nosotras como mujeres podemos salir adelante”, se les puede decir a las compañeras, ¿verdad? Y todo eso nosotros hemos aprendido ya, lo que nos ha venido a enseñar aquí la Pastoral Social».*

**Ana Belly Hernández. Raxruhá, Alta Verapaz**





*«He visto que hay compañeras mujeres que sufrían violencia. Sufrían, digo, porque cuando empezaron a ir a escuchar lo que dicen las licenciadas, nos vienen a dar buenas ideas, nos vienen a decir cómo hay que salir adelante. Las mujeres se animan, y dicen: “entonces yo tengo que denunciar si me están haciendo alguna violencia, tengo que ir a denunciar”, y lo hacen en la policía o con la directiva de la Red de Mujeres o con la Pastoral Social. Es ahí donde las mujeres se animan a denunciar a sus agresores».*

**Blanca Leticia Gómez, Senahú, Alta Verapaz**



Cuando es necesario la Pastoral Social Verapaz también ofrece un acompañamiento legal para casos de divorcio, reconocimiento de paternidad y pensión alimenticia. Significa orientar a las mujeres, estar al tanto de que puedan “tener su expediente completo, luego acompañarlas a alguna institución que se encargue del caso. Es importante que se tenga ese acompañamiento porque muchas veces las mujeres llegan solas y no las atienden bien; así ellas pueden ser escuchadas y el caso puede procesarse” de manera más ágil, en un sistema de justicia que lamentablemente reproduce el racismo y el machismo generalizados en la sociedad.



*“Fui madre soltera a los 14 años, y fue ahí cuando yo empecé a tener una comunicación con la Pastoral Social. Venían a hacer capacitaciones acá, después nos estuvieron hablando de la violencia y poco a poco fui teniendo la confianza con ellos, ¿verdad? Entonces les pedí que me apoyaran a poner una demanda para denunciar al papá de mi hija, y me estuvieron apoyando, haciéndome compañía, para buscar un abogado, una abogada que me pudiera acompañar en mis audiencias y a poner la demanda. En todo el proceso me estuvieron apoyando tanto económica como emocionalmente, y me estuvieron capacitando en qué iba a decir al presentarme al juzgado. Hasta la fecha lo siguen haciendo y gracias a Dios pues ahorita el juez ya firmó la sentencia de reconocimiento y paternidad, ahorita mi hija ya está reconocida y voy a empezar un proceso de pedir la pensión alimenticia, lo que quiere decir que hay un cambio, ¿no? Como uno empieza desde cero, ahorita pues ya he cambiado bastante”.*

**Elba Lucrecia Consuelo Coc Gómez. Senahú, Alta Verapaz**







*“Ellas me han dado acompañamiento en el seguimiento de mi caso, como les digo estoy pidiendo una pensión alimenticia para mi hijo, y gracias a Dios ahorita ya fue positiva la sentencia a mi favor y actualmente estoy recibiendo un efectivo del papá de mi hijo. Yo les agradezco bastante por el tiempo que se toman las compañeras para poder acompañarme. Antes yo no percibía ningún apoyo de parte de él, del papá de mi hijo, a comparación de ahora que en el día deposita mensualmente y pues ese ha sido un gran avance porque ya no tengo yo necesidad de estar insistiéndole, de estar llamándole para que me apoye, para que le deposite al niño. Quiero decirles a aquellas mujeres que están en una situación de abandono ya sea de su esposo o de su pareja y que tienen un hijo, que, pues este es un tipo de violencia, que no lo pueden permitir y que busquen apoyo y que también es obligación de ellos responder por sus hijos”.*

**Irma Yolanda Tiul Maquin. Senahú, Alta Verapaz**



Otra adaptación importante que ha puesto en práctica la Pastoral Social Verapaz en su trabajo para la prevención de la violencia es el abordaje de medios de vida, para que las mujeres puedan superar la dependencia que con frecuencia hace más difícil romper los círculos de violencia, además de las limitaciones propias de la pobreza. Como narra un integrante del equipo:

*“La dependencia económica es un gancho, es una cadena que deja atadas a muchas mujeres a un hogar de violencia. El trabajo que se hace viene a liberar, a abrir oportunidades a las mujeres para que poco a poco vayan ellas independizándose en las actividades que ellas hacen. Como siempre platico con ellas, no es necesario que uno tenga esa riqueza económica, si no que uno vive con lo básico, con lo necesario. El trabajo que se hace en campo a nivel de sus hogares, con las actividades agrícolas y pecuarias y otro par de actividades que ellas desempeñan cerca de su hogar, les ayuda para que poco a poco ellas vayan viendo la importancia de que ellas mismas pueden trabajar para que puedan salir adelante”.*



*“Lo que estamos viendo aquí, ahora, de que ya no hay nada, se secó todo, ¿verdad? Entonces nosotros mismos estamos sufriendo, ¿quién tiene la culpa? Nosotros, que estamos diciendo ahora de sembrar árboles, empezar a sembrar, ¿quién botó? Nosotros mismos, ¿verdad? Hicimos daño primero y ahora estamos sufriendo, porque nosotros tenemos la culpa, botamos el árbol, ¿verdad?, entonces ahora estamos sufriendo las consecuencias. Ahora ya todo se nos fue abajo, ya no hay nada, ya no hay naranjas ni plátanos ni nada, bananos, todos se secaron igual. Yo creo que ya no vamos a tener maíz, entonces ahora toda la gente ya está comprando maseca y maseca... Como que no hay lugar donde sembrar, y como que no pueden trabajar, como que no tienen terreno, o tienen el terreno, pero no saben trabajarlo”.*

**Eluvia Chub. Raxruhá, Alta Verapaz**



*“Pienso en juntar a mis compañeras mujeres para poder enseñarles a hacer harina de yuca y harina de plátano... El año pasado mi sueño era trabajar con ellas, con bastantes compañeras mujeres, pero ya no, por el sol ¿verdad?, que todas las cosas se murieron, los plátanos, igual con el cacao, entonces como que mi sueño ya no va para allá... Pero sí, ahora que empezó a llover entonces voy a sembrar de nuevo, voy a sembrar una manzana de plátano o voy a seguir sembrando cacao, para poder trabajar con las otras compañeras mujeres. Tal vez no es hoy, no mañana, pero sí voy a trabajar con eso, es mi sueño que tengo”.*

**Eluvia Chub. Raxruhá, Alta Verapaz**





La autonomía económica de las mujeres se fortalece potenciando los conocimientos que ya tienen en áreas como agricultura y cocina, a través de procesos de formación práctica en producción agroecológica, crianza y salud de especies menores como gallinas, patos y cerdos, procesamiento y comercialización de productos del campo.



*“Para mí ha sido un cambio con las ayudas que nos ha dado Pastoral Social. Cuando nos dieron lo que fueron los pollos, ya esos nosotros los criamos y de ahí vendimos, y volvimos a comprar más. Nos regalaron un marranito también, que lo criamos y vendimos. Ya ahí tuvimos nuestros centavitos, un beneficio más para nuestro hogar”.*

**Ana Belly Hernández. Raxruhá, Alta Verapaz**



*“Yo me puse a trabajar. La Pastoral nos ha enseñado a hacer candelas, veladoras, a hacer cloro y todo eso, entonces ahí me puse en acción. Ya es diferente, ya no es igual como antes, siento que ya puedo hacer mis cosas, mi negocio. Empecé con harina de plátano y yuca y ahora tengo mi negocio propio. Ya estoy trabajando, gracias al apoyo que nos han dado empecé a trabajar y compré mis cochitos, nos mandaron pollos y coches y empezamos a trabajar. Siento que soy una mujer ya trabajadora y más fuerte, entonces me siento muy orgullosa”.*

**Eluvia Chub. Raxruhá, Alta Verapaz**





*“La Pastoral Social me ha ayudado en muchas cosas, sobre la crianza de aves de corral y también para sembrar lo que necesitamos aquí en nuestro hogar. Cuando empecé aquí con Pastoral, pues empecé a escuchar sobre cómo íbamos a sembrar y abonar nuestra tierra sin químicos, entonces sí funcionó aquí, pues también salieron yucas, camotes, esos frijolitos que le decimos nosotros “caravan” o algo así; también he cosechado rosa de Jamaica, todo lo que es la hierba mora, ha salido antes... Pero ahorita como pues el tiempo va cambiando y ya no es igual como el año pasado, ese tiempo que pasó en el verano, pues no hay agua, entonces ahí se secaron... Con la época del verano que pasó, se secaron todas las siembras, y también yo tengo mis patos; ahorita estoy criando patos, pero mi coche pues ya no lo tengo, porque igual nos hace falta el agua aquí, entonces cuesta tener los coches porque hay que limpiarlos y lavarlos. Pero sí, comimos o disfrutamos de la delicia que saca nuestra tierra si la podemos cuidar o mantener bien, nuestra tierra”.*

**Sofía Co Bá. Chisec, Alta Verapaz**



32

Asimismo, se cuenta con un fondo revolvente y se apoya el funcionamiento de círculos de ahorro y bancos comunitarios, a través de los cuales las señoras cuentan con pequeños capitales de inversión y ahorran lo suficiente para cubrir necesidades en sus hogares. Aunque el desarrollo de habilidades económicas es un reto, especialmente para las mujeres analfabetas o que tienen bajo nivel educativo, vale la pena enfrentarlo ya que es también un importante factor de autonomía y superación de la violencia.



*«En mi caso, yo estoy ayudando a las compañeras mujeres para que puedan ahorrar a través de un grupo de ahorro porque a veces nosotras tenemos un poquito de dinero, pero lo gastamos en cosas innecesarias. Entonces estamos en esta situación en la que el dinero no alcanza. Ahora las mujeres que a veces venden cilantro o venden comiditas, la ganancia la ponen en la caja, así como decimos nosotros, ahí donde estamos nosotros ahorrando. Ellas están muy felices, porque están ahorrando, y dicen “gracias a Dios que estamos ahorrando, porque ya después cuando voy a recibir mi dinerito, voy a comprar mi pollo para hacer una crianza de pollos y ya después los voy a vender».*

**Blanca Leticia Gómez. Senahú, Alta Verapaz**





«Cuando empezamos, empezamos con 10 quetzalitos, y ahorita, gracias a Dios llegamos a 2000. Y entonces pues ahorramos, y hay compañeras que prestan el dinero, y ya cuando lo prestan le da el interés. Si prestaron 100 quetzales son 110 quetzales que les tienen que devolver. Nos juntamos como a las 3 de la tarde cada jueves. Cuando se junta el dinero decimos: “aquí está el total del dinero que se juntó, ¿quién quiere préstamo? Entonces levantan la mano y dicen “yo quiero préstamo, los quetzales voy a necesitar para compra de concentrado o compra de algún ingrediente”. Entonces se le da el préstamo, ya dentro de un mes lo devuelven y ya con el interés, así es como funciona».

**Blanca Leticia Gómez. Senahú, Alta Verapaz**



Al fortalecerse la autonomía económica de las mujeres probablemente no cambian el índice de pobreza o el coeficiente de Gini que mide la desigualdad, pero sí se logra mejorar las condiciones de vida de ellas, en un proceso que también las lleva a deconstruir las formas de violencia económica existentes.

Porque la adaptación y contextualización de contenidos y técnicas pedagógicas para llevar la teoría a la práctica facilita el análisis crítico de los temas que se abordan, así como su vinculación con la propia vida de cada quien. Se busca que las mujeres se den cuenta del impacto que tienen para ellas asuntos como la violencia de género, procurando que además de conocer y analizar lo que sucede puedan llevar la teoría a la acción y aplicar lo aprendido en su vida cotidiana.

Una integrante del equipo de la Pastoral Social Verapaz resume así este abordaje:

*“Nosotros trabajamos con una metodología básica que es la de ver, juzgar, actuar, revisar y celebrar, y al aplicarla en el campo vamos con las señoras con una metodología más andragógica, acoplada para ellas. Primero nos acercamos, y vemos qué tanto ellas conocen acerca de lo que nosotros vamos a hablar, luego ya nos introducimos un poquito más a lo que es teóricamente lo que les vamos a hablar, y luego nos vamos a la realidad de lo que ellas hacen. Porque de nada nos sirve a nosotros dar un tema equis si ellas no le puedan sacar provecho, por eso nos enfocamos en algo que ellas puedan aprender para poder usarlo en su vida.*”

*Los talleres y proyectos que implementa la Pastoral Social Verapaz son parte de procesos liberadores planificados de acuerdo a la realidad y necesidades estratégicas de las personas con quienes se trabaja, están*



articulados en documentos teórico-prácticos y en guías metodológicas detalladas, y son implementados por un equipo humano sensible y comprometido. Se abordan temas importantes mediante actividades prácticas, dinámicas, didácticas y lúdicas, que motivan a las mujeres a salir de la rutina diaria para compartir sus experiencias y conocimientos con otras.”



**“La primera estrategia para mí es el formar este grupo de crédito y ahorro, así pues, empieza a salir la señora, empieza a salir y empieza a salir poco a poco y diciendo a su esposo que viene, pero mientras esté aquí con nosotros platicamos un poquito con ella, entonces esa es la pequeña estrategia que yo encontré. Espero en Dios de que mi vecina vuelva nuevamente a nuestro grupo y que ella pues vea que nosotras las mujeres podemos salir adelante, que siempre contaremos con un apoyo”.**

**Sofía Co Bá. Chisec, Alta Verapaz**



El “aprender haciendo” se convierte así en un eje vertebral para el trabajo de género y prevención de la violencia en Alta Verapaz. En términos pedagógicos, el reto del analfabetismo obligó a superar la dependencia de apoyos y materiales escritos, mientras que el monolingüismo ha llevado incluso más allá de la comunicación exclusivamente verbal, a construir vínculos partiendo de una práctica compartida, puesto que incluso si se hablan idiomas diferentes es posible encontrarse en el hacer.

Así, la pertinencia cultural que busca implementar la Pastoral Social Verapaz implica partir de referentes y lenguajes propios de las mujeres junto a quienes se trabaja: desde el uso de imágenes y testimonios de ellas mismas en los materiales didácticos y guías metodológicas que se producen, hasta la recuperación de conocimientos y prácticas propias de la cultura maya como parte de los módulos formativos, pasando también por contar en la Pastoral Social Verapaz con personas que se comunican en idioma q’eqchi’ y pueden servir como intérpretes de ser necesario.

Este acercamiento está atravesado por un respeto profundo hacia la espiritualidad, la cosmovisión y la identidad cultural de las mujeres indígenas. Como Iglesia se busca siempre tener presente que somos seres espirituales; lo mismo se entiende desde la cosmovisión maya y la cultura q’eqchi’. Al trabajar con pueblos indígenas, “para la Pastoral Social el diálogo ecuménico no es una opción, es un imperativo”, tal como dice el Obispo de Verapaz.



El resultado de todos estos esfuerzos es la continuidad de las mujeres en los procesos animados por la Pastoral Social Verapaz. Si todo se ha hecho bien y se ha llevado el mensaje adecuadamente, ellas se interesan en seguir participando en las diferentes sesiones y en las diferentes actividades que se desarrollan, tanto en el proceso formativo de su sanación, de su conocimiento, de la prevención de violencia, de cómo accionar a nivel comunitario, como en su desarrollo y autonomía económica.

Y en ese proceso van transitando desde las dolorosas experiencias de violencia a las que han sobrevivido, hacia asumirse como mujeres nuevas que están seguras de quiénes son, de cómo se sienten y cómo hablan, que se expresan con libertad y generan relaciones armónicas en sus familias, sus comunidades y organizaciones. También hacia formas de liderazgo que se basan en la solidaridad, la sustentabilidad y el respeto, en acompañarse con otras mujeres para recorrer el camino.







## Reflexiones finales: Un camino recorrido



5



### Transformaciones liberadoras



*“Mi historia es muy grande. Ya como que soy otra persona hoy. Tanto en mi persona como en mi hogar también, me ha servido demasiado para defender mis derechos como mujer. Yo les digo: Compañeras mujeres, ya no permitamos sufrir esa violencia. Nosotras como mujeres podemos salir adelante, no nos dejemos que nos sigan violentando directamente, más si la violencia viene de nuestro hogar, y digamos no más a la violencia, compañeras mujeres”.*

**Ana Belly Hernández. Raxruhá, Alta Verapaz**



*“A las mujeres yo les digo, las animo que salgan adelante y que rompan ese miedo, y que rompan ese silencio que las tiene ahí encerradas encarceladas en su propio hogar, de que ya basta de abuso y violencia intrafamiliar, les digo que con todo el corazón Pastoral Social está para apoyarlas y salir adelante. En un futuro me gustaría verlas a ellas sentirse libres, sentirse libres y poder volar ellas mismas, poder expresarse, me gustaría verlas a ellas con su autoestima en alto como nos gusta a nosotras las mujeres. Me gustaría también que ellas pues algún día se sintieran libres de expresarse, libres de salir, de ir a pasear en un parque, en un bailecito, porque sentirse libre pues es bonito, es muy especial porque nos hace bien y felices, también psicológicamente estamos bien, físicamente estamos bien. Eso me gustaría para las demás señoras que están sufriendo violencia”.*

**Sofía Co Bá. Chisec, Alta Verapaz**





*“Sí se ha visto un cambio, por sus actitudes, cuando ellas vienen a recibir las capacitaciones. Porque a veces cuando llega la primera vez viene toda triste, y a veces cuando se les dice algo ellas no soportan, que lo que hacen es que sueltan las lágrimas, porque ellas estaban sufriendo violencia, entonces ellas vienen sensibles. Y ya con la capacitación que ellas han recibido como que ya se les ha fortalecido un poco, ellas ya toman un poquito más de fuerza”.*

**Ana Belly Hernández. Raxruhá, Alta Verapaz**



Los documentos de monitoreo e informes de la Pastoral Social Verapaz dan cuenta del impacto cuantitativo de su trabajo en género y prevención de la violencia, pero difícilmente reflejan criterios más cualitativos, como la transformación que vive una mujer al transitar de la violencia hacia el liderazgo, o la emoción de verla incorporarse y reír por primera vez.

La cultura dominante enseña a obedecer sin cuestionar, y especialmente las mujeres aprenden a bajar la cabeza y guardar silencio, a temer la reacción de otras personas si se expresa una opinión disidente, a cuestionar la validez del propio pensamiento y las capacidades que se tienen para salir adelante. Escapar de un círculo de violencia que viene reforzando esas ideas es un proceso duro, pero también liberador, y en las actividades de la Pastoral Social Verapaz poco a poco se empieza a ver cómo las mujeres levantan primero la cara y la mirada, luego la mano para opinar, hasta poder levantarse completas y asumir el control de su vida.

El equipo de la Pastoral sabe que está en el camino correcto “cada vez que hemos visto un testimonio de una mujer que es capaz de mirar hacia adelante, levantar la mirada, tener una autonomía económica, poder acompañar a otras mujeres a derivar casos, romper el círculo de violencia intrafamiliar... Cuando una mujer sobre todo llega, te abraza, te agradece, o te enseña lo que produjo, o te cuenta qué iniciativa tuvo, o que te dice que salvó a otra mujer... No lo hiciste tú, lo hicieron ellas, o sea, el éxito no es tanto de la institución, el éxito está en ellas y en lo que ellas te transmiten a ti de esa alegría por vivir. Yo creo que es una gratificación, porque nosotros no les llevamos la salvación, como se piensa a veces en instituciones religiosas, que somos salvadores, sino que creo que es acción liberadora. Cambiar eso que miramos en ellas de la mujer encorvada que habla el Evangelio para mí tiene mucho significado, en serio, yo he visto mujeres que cuando las empezamos a trabajar llegaban así (encorvadas, calladas, tristes), y ahora cuando uno las mira están con un porte, una elegancia, una sonrisa”.

El tránsito de la violencia al liderazgo es además un camino colectivo, en el que las redes de mujeres sobrevivientes se han cohesionado y multiplicado



para ayudarse entre sí y para ayudar a levantar a otras. Ellas no se quedan en el nivel de “ya estoy económicamente bien, soy lideresa y yo denuncio” sino que acompañan a otras sobrevivientes de violencia en sus procesos de denuncia y sanación.

Desde la cultura q'eqchi' es natural ser solidarias, esto no es algo que la Pastoral Social Verapaz les enseñó. Lejos de transgredir o hacer que se perdiera esa sororidad, más bien se ha reforzado ese principio de la cosmovisión q'eqchi' con mirada de mujer que es la solidaridad, eso que desde el discurso feminista llamamos sororidad y que para ellas en q'eqchi' es wotzok, que significa compartir.

Hay que poner en valor lo que significa cambiar la vida de estas mujeres sobrevivientes de violencia. Permitirles conocerse, identificarse, reconocerse como mujeres y como sujetas de dignidad, no objetos de nada ni de nadie sino sujetas de dignidad, y además con la capacidad de acompañar a otras a recorrer el mismo camino. El trabajo en género y prevención de la violencia de la Pastoral Social-Cáritas, Diócesis de la Verapaz es un ejemplo de la acción liberadora de una iglesia arraigada en la vida de la gente.

### El cambio interno

El trabajar con las lideresas q'eqchi's ha transformado a la Pastoral Social Verapaz. Se tiene claro que no se puede transformar verdaderamente hacia afuera sin hacer cambios a lo interno de cada quien y dentro de la misma organización, y en este caso esos cambios han sido profundos.

La experiencia ha atravesado a quienes hacen parte del equipo de trabajo para buscar cambios en sus propias vidas, los conocimientos que comparten les nutren también como personas, y valoran cada vez más los aportes de las mujeres. Una joven lo sintetiza diciendo que le permitió *“confirmar que mi propósito de vida es el que yo he buscado, y creo que sin ser egoísta puedo decir que la transformación de esas mujeres transformó mi vida, no fui yo, ellas transformaron mi vida, para sentirme quien soy, sentirme más segura, y cada vez confirmar que lo que estamos haciendo en la Pastoral, hombres y mujeres, es lo que se debe hacer”*.

Asimismo, la Pastoral como institución ha cambiado en este proceso. Primero porque en el esfuerzo de revisar y adaptar progresivamente la propia práctica ha ido afinando los enfoques y estrategias que le permiten retomar la teoría y volverla práctica para potenciar el liderazgo de las mujeres de una manera efectiva, integral y culturalmente adecuada. Pero también porque sostiene un esfuerzo cotidiano por actuar en congruencia con lo que predica, promoviendo la participación de las mujeres y luchando contra cualquier forma de violencia en su funcionamiento interno o en los espacios en los que opera.





Así, la Pastoral Social Verapaz también es parte activa del cambio en una Iglesia que está intentando transformarse, que paulatinamente se anima a abordar estos temas, y aprende a reconocer que las diferencias entre mujeres y hombres son culturales y políticas además de físicas, y que la búsqueda de la justicia social requiere superar todas las formas de discriminación relacionadas con el género.

### Una iglesia situada y pertinente

En su trabajo en género y prevención de la violencia la Pastoral Social Verapaz apuesta por una Iglesia viva que pasa del discurso a la práctica, que es capaz de reconocer que existe la violencia contra las mujeres y que desde la fe se puede y debe abordar esa temática.

Lo hace desde una perspectiva ecuménica, interreligiosa, celebrando las formas de espiritualidad y las tradiciones de la cultura maya q'eqchi' junto a las enseñanzas de Jesús, que fue un ejemplo de inclusión para entender a las mujeres como esas personas que tienen derecho a participar con igualdad de oportunidades tanto en la vida de la Iglesia como en la vida de la familia y de la sociedad.

Se asume como un proceso que requiere años, pero que da frutos. Se están transformando vidas, y no se pueden traducir a veces en números que demuestren el gran impacto de un proyecto, pero en sí mismo es transformador que una mujer salga de un ciclo de violencia, y que sus hijos por lo tanto ya no vayan a reproducirlo porque vieron que su mamá fue capaz de romperlo.

Partiendo de la opción preferencial por los pobres y de la búsqueda de reciprocidad entre los seres humanos, se opta así por asumir un rol liberador para que las mujeres puedan resignificar su vida con dignidad y autonomía, dejando atrás las ataduras que no las dejan crecer y las mantienen en círculos de violencia.





## PRÁCTICAS METODOLÓGICAS EXITOSAS DE LA PASTORAL SOCIAL-CÁRITAS, DIÓCESIS DE LA VERAPAZ, EN SU ACOMPAÑAMIENTO A MUJERES Q'EQCHI'S



Se refiere a cómo las mujeres q'eqchi's son incluidas activamente en la planificación y desarrollo del proyecto desde el inicio. Esto garantiza que las intervenciones respondan a sus verdaderas necesidades y realidades.

### DISEÑO PARTICIPATIVO

Esta metodología permite que el proceso de intervención sea dinámico y flexible, ajustando las acciones a medida que cambian las necesidades y el contexto de las mujeres q'eqchi's.



### METODOLOGÍA ADAPTATIVA

### ENFOQUE DE TRANSVERSALIZACIÓN DE GÉNERO



La prevención de la violencia de género y la equidad están integradas en todas las actividades, asegurando que cada acción fortalezca la justicia de género y empodere a las mujeres en todos los niveles.

### ANDRAGOGÍA EN LA EDUCACIÓN POPULAR



Se enfoca en el aprendizaje práctico y vivencial, asegurando que las mujeres adultas aprendan a partir de sus propias experiencias y desarrollen habilidades útiles para su vida cotidiana.



### ESTRATEGIA DE INTEGRACIÓN CULTURAL

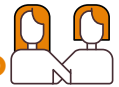
El respeto y la incorporación de la lengua y cosmovisión q'eqchi' son esenciales para que las mujeres se apropien del conocimiento y lo puedan aplicar en su vida diaria. Esto fortalece la identidad y la efectividad del proyecto.

### CÍRCULOS DE AHORRO Y MEDIOS DE VIDA CON ENFOQUE AGROECOLÓGICO

Estos grupos contribuyen a propiciar autonomía económica y constituyen espacios en los que las mujeres fortalecen su liderazgo, confianza y solidaridad grupal.



### ACOMPAÑAMIENTO INTEGRAL Y CONTINUO



El apoyo que se brinda incluye aspectos legales, emocionales y económicos, asegurando que las mujeres reciban la ayuda necesaria para romper el ciclo de violencia y mantenerse en el camino de la recuperación.

### REDES DE APOYO COMUNITARIO

Las redes de mujeres fortalecen la réplica de los aprendizajes y aseguran que el proceso de empoderamiento continúe, incluso después de la intervención directa, creando agentes de cambio en sus comunidades.



### INCIDENCIA POLÍTICA DESDE LO LOCAL

La participación de las mujeres en espacios de toma de decisión local es clave para propiciar procesos de cambio personales y a nivel estructural, contribuyendo a que las políticas sociales respondan a las necesidades comunitarias.



### REVISIÓN Y SISTEMATIZACIÓN CONSTANTE

La reflexión crítica y la sistematización permiten evaluar constantemente el proceso, retomar los aprendizajes y realizar los ajustes que sean necesarios en las intervenciones, lo que abona a la mejora de la calidad del trabajo realizado por la Pastoral Social Verapaz.







